



Állandó üdülés

Nánási Kert

Építészet: Tér64 Stúdió

Szöveg: Somlyódy Nóra

Fotó: Székely Péter

Az óbudai Duna-part szinte minden korszakban felhívta magára a romantikus táj kedvelőit, a szerelmes andalgásra vágyókat, és a hobbisportolók figyelmét. Mindennek emlékét számtalan népies stílusban épült – faszervezetű díszített, zöldre mázolt – csónakház és vendéglő őrzi. Mostanában a Duna-part városias fejlesztésének jegyében lakóparkok teremnek egyre-másra a Rómain és közelében, kihasználva a pompás körülményeket.



A mediterrán architektúra pergolás, árnyékolós alapélményéből merítve az összkép rendkívül változatos, vibráló. A véletlenszerűen kinyitott vagy becsukott, préselt falemez árnyékolók mélységet adnak az épületek homlokzatainak

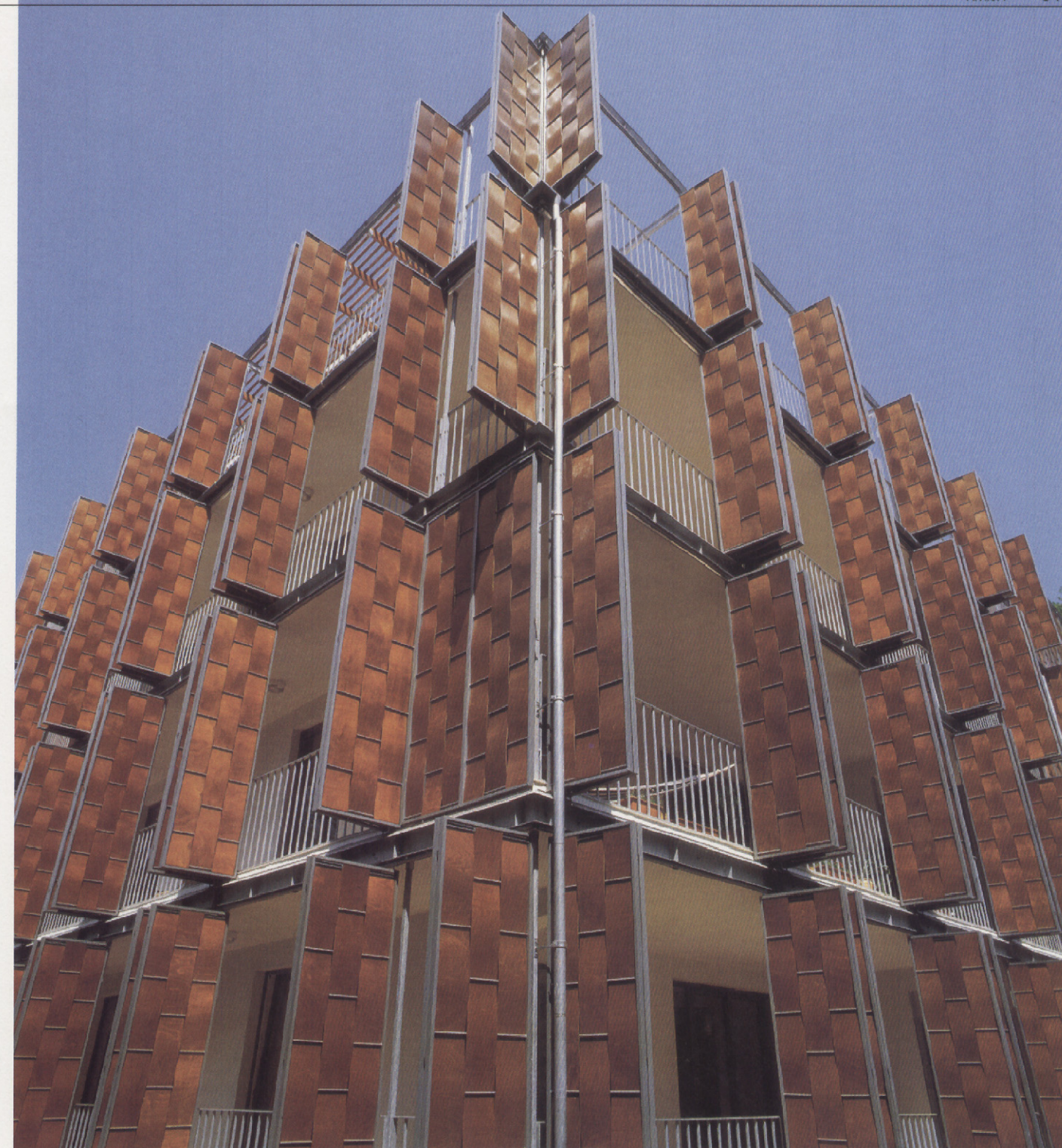
Az óbudai Duna-part átalakulásának érzékeltetésére említhetjük a nemrégiben elkészült Aquincum-i villaparkot, túl az összekötő vasúti hídon a már megépült Római Wellness Otthon Lakóparkot, mellette pedig a Nánási Kert első házait, melyekbe éppen beköltözhetnek a lakók. Néhány telekkel feljebb pedig dolgoznak már a következő lakópark alapjain.

Minden bizonnyal van, aki szomorkodva veszi tudomásul, hogy

a majd' egyévszázada háborítatlan folyóparti természetből mindössze a szűk part és egy közös sétány marad. Pedig az ingatlanfejlesztők nem akármilyen igényességgel vágtak bele városias beépítésébe – példa erre a Nánási Kert-program első ütemében elkészült négy ház is. A fehérre vakolt épületek egyformák, mélygarázzsal együtt ötszintesek, a tetőszinten a homlokzattól középre visszaléptetett lakásokkal, három – illetve a tető-

szinten négy – oldalon teraszokkal és a földszinti lakásokhoz tartozó, saját kiskerttel. A negyedik homlokzat az emeletektől eltérő ritmusban tagolt ablakokkal és fabordázattal fel is fedi és el is takarja a lépcsőházat.

Az itteni épülettípus tulajdonképpen csak egy meghatározó apróságban tér el a megszokottól. A Tér64 Stúdió építészeti ugyanis kihasználta a lakóparkoknál sokszor alkalmazott árnyékolók használatából adódó – de



„Korunk katedrális”: a homlokzati plaszticitást adó árnyékolók nyitott állapotban is olyan önálló térfallá válnak, mely bizonyos nézeteiben épület helyett finoman cizellált fadobozt idéz



másutt paragon hagyott – csikicsuki játékoságot. Am itt a lamellás árnyékolórendszer helyett olyan áhmlakozatvázat alakítottak ki, amely a préselt fa lemezcsikokból fűzött árnyékolólapokkal tetszés szerint akár ideiglenes homlokzattá is zárható. Ez pedig a tetőtéri lakások esetében az alaprajz megduplázását jelenti. Általában persze részben nyitva, másutt zárva tartják őket, ami

tett környezet szokványos szilárd-ságával, véglegességével dacoló, változtatható – hajtogatható – játékos külsőt eredményez.

Az építéseknek – mint szinte minden megbízatás esetén – itt is át kellett hidalniuk néhány nehézséget. Így a terepet másfél méterrel fel kellett tölteni, hogy a víztől megóvják, s ez végül izgalmas szintkülönbséget eredményezett a kertben – ahol az ősfák karéjában hamarosan medence és játszótér is helyet kap majd.