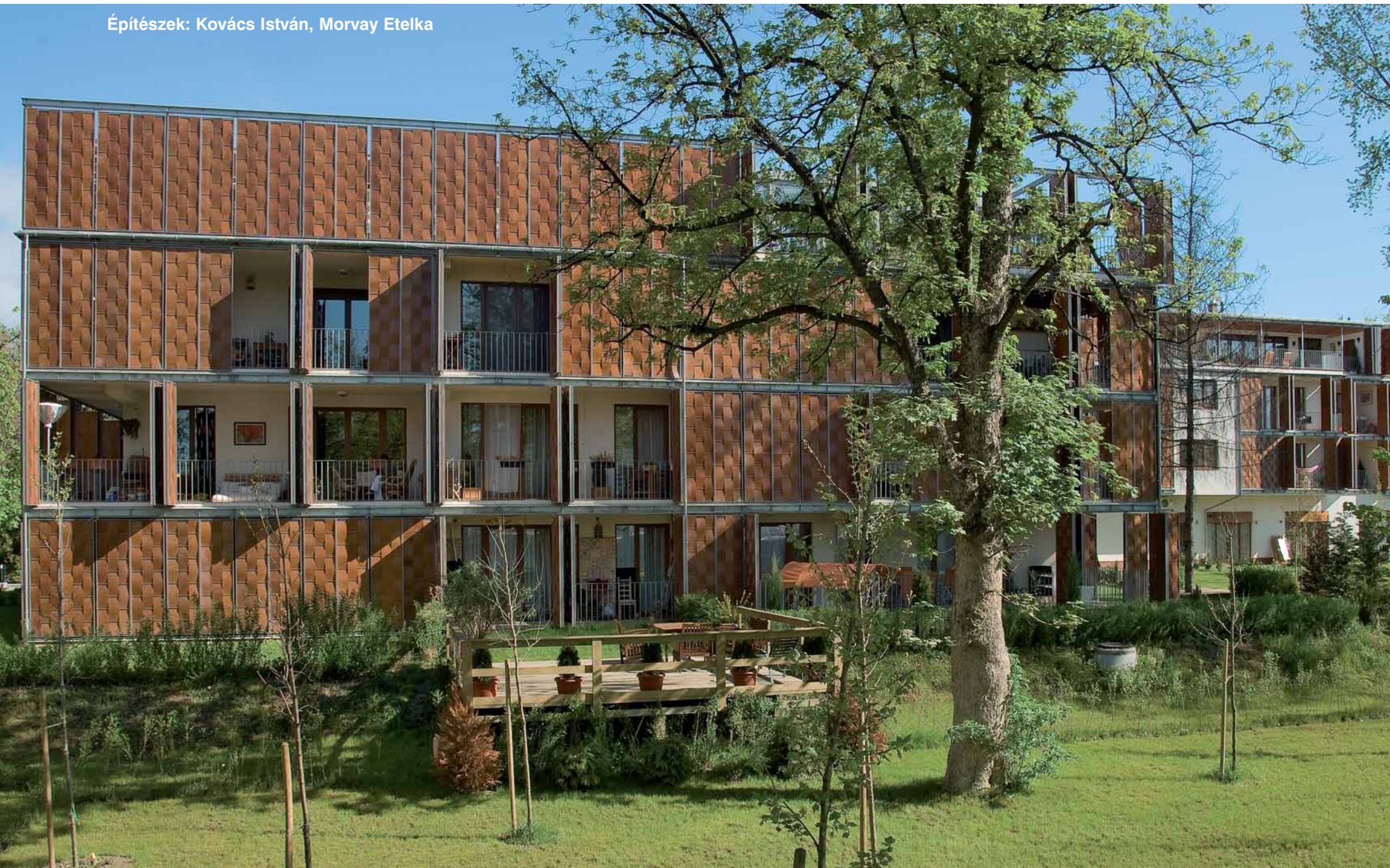


NAPCSAPDA A RÓMAIN

ELADÓ ÜDÜLŐ ■

Építésszek: Kovács István, Morvay Etelka



ADOTTSÁGAI RÉVÉN KIEMELT ÖVEZETE LEHETNE A FŐVÁROSNAK A RÓMAI-PART. SAJNOS CSAK LASSAN SIKERÜL A PIHENÉS ÉS SPORTOLÁS EME LEGENDÁS HELYÉT A LEPUSZTULTSÁGBÓL EGYKORI RANGJÁRA EMELNI. ÜDÍTŐ SZÍNFOLT A NÁNÁSI-KERT ÜDÜLŐPARK, AMELYET NEM CSUPÁN MARKETINGES SZLOGENKÉNT, HANEM VALÓBAN SAJÁT JOGÁN LEHET A SZÓ SZOROS ÉRTELMÉBEN „PARKNAK” NEVEZNI.

Szöveg: Bossányi Gergely ✦ Fotó: Székely Péter



A Duna és a Nánási út között elterülő egyhektáros területen öt lakóépületet húztak fel – a szabályoknak megfelelően – üdülők céljára.

Az egyenként négyszintes, modern társasházak szolidan húzódnak meg a zöld környezetben a szép nagy fák között. Külös megjelenésük – bár nem tagadják meg építészeti értékeiket – szerényen belesimul a természeti környezetbe.

A téglalap alakú tömböket a fehér, vakolt falak és a teraszokat árnyékoló lamellák – a használattól függően mindig változó – fafelületeinek érdekes ritmusa jellemzi.

A közös úszómedencét acélszerkezetes, falemezekből álló, árnyékot adó pergola szegélyez.

Az üdülőtulajdonosok szinte sajátjuknak érzik az épületeket körülvevő parkot, ezért évszaktól függetlenül valóban üdülésként élik meg az itt-tartózkodást.

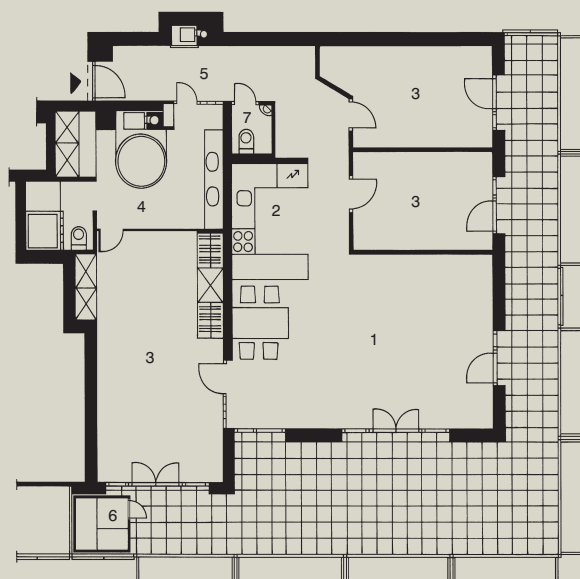
Nagy előnye ennek a kis lakóparknak, hogy a bekerített, őrzött területről egy hátsó kapun át közvetlenül ki lehet jutni a Duna-partra.

Épült itt egy hatodik épület is, amelyben nemsokára wellnessegység és fitness terem kezdi meg működését.



Az üvegfalakkal elválasztott masszázskáddal felszerelt fürdő, a tágas háló és a szaunás terasz a kerttel együtt egy wellnesshotel kényelmét biztosítja.

1. nappali-étkező
2. konyha
3. szoba
4. fürdőszoba
5. előtér
6. szauna
7. WC, mosdó



A lakások értékét, színvonalát és komfortját nagymértékben növelik – igény szerint változtatható és átjárható határvonalat húzva a kint és bent között – a hozzájuk tartozó óriás teraszok, amelyeket síneken csúszó, vörösfenyő lemezes táblák árnyékolnak. Az így árnyékolt-fedett „verandák” pedig éppen elmosásuk ezeket a határokat, kitolva és beleolvasztva a belső tereket a természetbe.

A mögöttük lévő helyiségeket még függönyözni sem kell, a behúzott árnyékolólemezek nappal a nap sugarainak, esténként a kívülről befelé irányuló tekinteteknek állhatják útját.

Ezek a mediterrán vidékekre jellemző köztér anyaghasználatukban is fel-

idéznek finoman a délszaki tájak épületeit, és lamellás kialakításukkal a Római-part egykori stégjeire is visszautalnak.

A család kinézett magának két egymás mellett lévő, eladó ingatlant. Mivel nagy, kényelmes lakást akartak, a helyiségeket összenyitották. A nagyobbik (80 m²-es) lakás területére került az előszoba és az egybenített konyha-étkező-nappali, valamint a gyerekszoba, míg a másik, a kisebbik (40 m²-es) helyén tágas hálót és nagy fürdőszobát létesítettek.

A belső kialakítás és a berendezés teljes egészében a tulajdonosok, elsősorban a feleség munkája, aki – egyéb diplomái mellett – a lakberendezői képesítést is megszerezte.

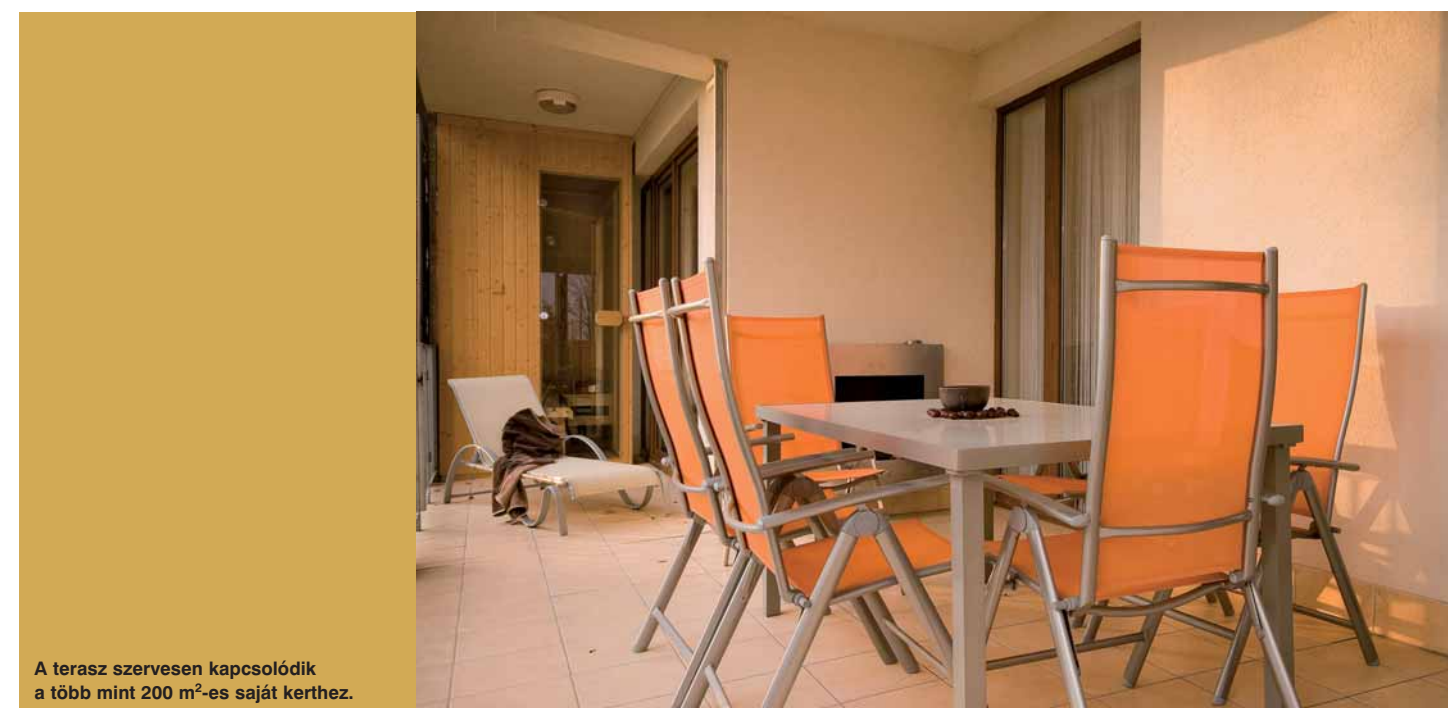




A délkeleti fekvésű nappali a lakás legfrekvenciáltabb helyisége, mivel itt található a konyha és az étkező is.



Az étkező székeinek kiválasztásakor a forma, a kényelem és a színharmonia is fontos szempont volt.



A terasz szervesen kapcsolódik a több mint 200 m²-es saját kerthez.

„Modern, minimál ihletésű formavilágot képeltünk el, amelyet azonban néhány élénk színnel tettünk vidámabbá – meséli a háziasszony. – Akkor lesz harmonikus egy otthon, ha a színhasználat is egységes, ezért a lakáson végigvonul a wenge–fehér színpár, és az ezt élénkítő narancssárga is minden helyiségben visszaköszön.”

A konyhában a wengszínt felváltja az ezüst, ehhez társul a fehér, amely uralkodó válik a nappaliban is. Ezüst, wenge és narancssárga határozza meg az étkezőt, és utóbbi két szín a hálóban is visszatér.

Valódi újdonság az ezüstsínezű metál falfestés, amely érdekessé teszi a konyhát, de kiemeli a nappalit díszítő képeket is.

Kényelmes és nagyon elegáns a Németországból hozott ülőgarnitúra, és merészek az étkező székeinek kárpitszínei.

Látványos az egybefüggő, egymástól üvegfallal elválasztott terasz, háló- és

fürdőszoba egysége, illetve az utóbbi kör alakú, mozaikborítású masszázskádja.

Jó ötlet a nagy gardrób szekrények falba süllyesztése, ez a megoldás a tágasságérzetet is erősíti. Praktikus a fürdő üvegfallal leeresztett relaxelválasztás is.

Ebben a lakásban minden az átláthatóságot szolgálja. A belsőépítész és a berendezés kialakítása során vigyáztak arra, hogy a hatalmas üvegfelületeken át beáradó fénynek ne állja útját semmi, de az árnyékolók – szükség esetén – szűrhessek a napsugarakat.

Remek a kilátás, és kora tavasztól késő őszig az 50 m²-es terasszal – amelyen egy szauna is helyet kapott – megnövekedik a lakótér.

Építésszek:

**KOVÁCS ISTVÁN,
MORVAY ETELKA**
Tér 64 Stúdió Kft.

1027 Budapest, II., Csalogány u. 7.
Tel.: 202-6265, fax: 225-0758
Internet: www.ter64.hu
E-mail: ter64@ter64.hu

Lakberendező:

GALBÁTS ANGELIKA
Home-design

1084 Budapest, VIII., Fecske u. 9.
Tel.: (20) 428-1341, fax: 299-1081
Internet: www.home-design.hu
E-mail: info@home-design.hu

Az eladó ingatlan adatai:

Belső alapterület: 120 m²
Teraszterület: 50 m²
Saját kert területe: 200 m²
Eladási ár: 79 millió Ft
LAKÁSBOLT BT.
Tel.: (70) 369-6878, (70) 369-6879
Internet: www.lakasbolt.hu
E-mail: lakasbolt@lakasbolt.hu